

ИНДИКАТОР ВОЗДЕЙСТВИЯ МАГНИТНОГО ПОЛЯ



МАГNET

- СПЕЦИФИКАЦИЯ
- Наглядная индикация срабатывания, не требует дополнительных приборов для проверки;
- Воздействие магнитного поля вызывает необратимые разрушения индикатора;
- Возможна дополнительная защита в виде лазерной насечки;
- Широкий температурный диапазон применения.



Индикатор магнитного поля «Магнет» представляет собой наклейку, с размещенной на ней капсулой со специальной магнитной суспензией, которая безвозвратно изменяет свою форму под воздействием постоянного, переменного или электрического магнитных полей. Наклейка защищена от несанкционированного вмешательства, наличием скрытой надписи: "ВСКРЫТО OPENED", которая проявляется при попытке снятия индикатора с опломбированного объекта. Соответствует требованиям ТУ 26.5-32700884-002:2016 (Пломбы индикаторные), что подтверждается Сертификатом соответствия № UA1.170.0040268-16

ТЕХНИЧЕСКИЕ ХАРАКТЕРИСТИКИ



Тип пломбы	Наклейка с магниточувствительным индикатором
Пломбируемые поверхности	Пластик, металл, стекло, окрашенные поверхности.
Порог чувствительности	100 мТл
Габаритные размеры	60 x 25 x 2 мм
Температурный диапазон установки	+5 ... +50 °С
Температурный диапазон применения	-40 ... +60 °С
Способ маркировки поверхности	Наклейка - лазером, проникающая; Прозрачная капсула - лазером
Маркируемая информация	Уникальный серийный номер, текстовый логотип, простой графический логотип
Цвет изделия	Наклейка – красная, капсула – прозрачная

ВАРИАНТЫ НАНЕСЕНИЯ ЛОГОТИПА



- 8-значный номер на наклейке с дополнительным буквенным обозначением
- Номер дублируется на антимагнитной капсуле
- Простой графический логотип заказчика



- 8-значный номер на наклейке с дополнительным буквенным обозначением
- Номер дублируется на антимагнитной капсуле
- Простой графический логотип заказчика
- Дополнительные защитные насечки

ЦВЕТ ИЗДЕЛИЯ

Индикатор магнитного поля «МагнеТ» производится исключительно красного цвета.

УСЛОВИЯ ТРАНСПОРТИРОВКИ И ХРАНЕНИЯ

Хранение изделий - наклейки на самоклеящейся основе должны храниться в условиях, обеспечивающих их количественную и качественную сохранность. Требования к условиям хранения изделий: хранить в сухом прохладном месте, без попадания прямых солнечных лучей. Соблюдение указанных условий хранения позволяет сохранить высокие потребительские свойства изделий в течение всего срока хранения.

УПАКОВКА

	коробка	гофроящик
Упаковка, шт	200	4000
Размер упаковки, мм	260 x 180 x 30	270 x 270 x 140
Масса упаковки, кг	0,214	4,80

ПРАВИЛА УЧЕТА ИНДИКАТОРА МАГНИТНОГО ПОЛЯ «МАГНЕТ»

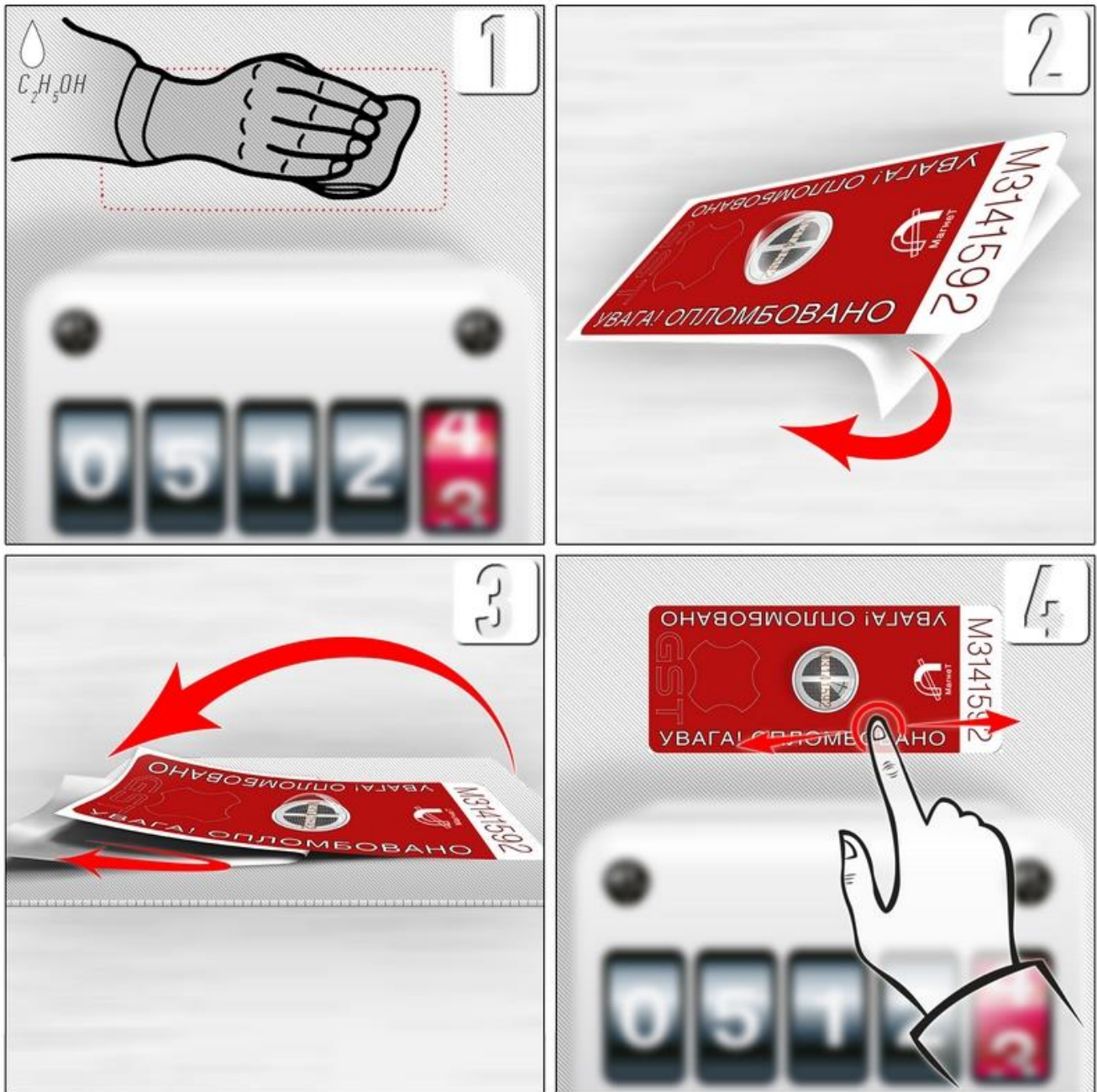
Номера всех установленных (снятых) пломб должны заноситься в журнал, содержащий следующую информацию:

1. Место установки (снятия) пломбы.
2. Дату и время установки (снятия) пломбы.
3. ФИО и подпись лица, установившего (снявшего) пломбу.
4. ФИО и подпись лица, принявшего объект пломбировки.

ИНСТРУКЦИЯ ПО ОПЛОМБИРОВАНИЮ

- Обезжирить поверхность объекта пломбировки спиртосодержащими жидкостями
- Край индикатора-наклейки отделить от подложки и начать приклеивать
- В месте наклеивания капсулы, наклейку держать максимально параллельно поверхности (не отделять капсулу от наклейки)
- Пригладить наклейку. Время сцепления с пломбируемой поверхностью 5 минут

ВНИМАНИЕ! Рекомендуем проводить фотофиксацию установленной пломбы



ИНСТРУКЦИЯ ПО ПРОВЕДЕНИЮ ПРОМЕЖУТОЧНОГО КОНТРОЛЯ

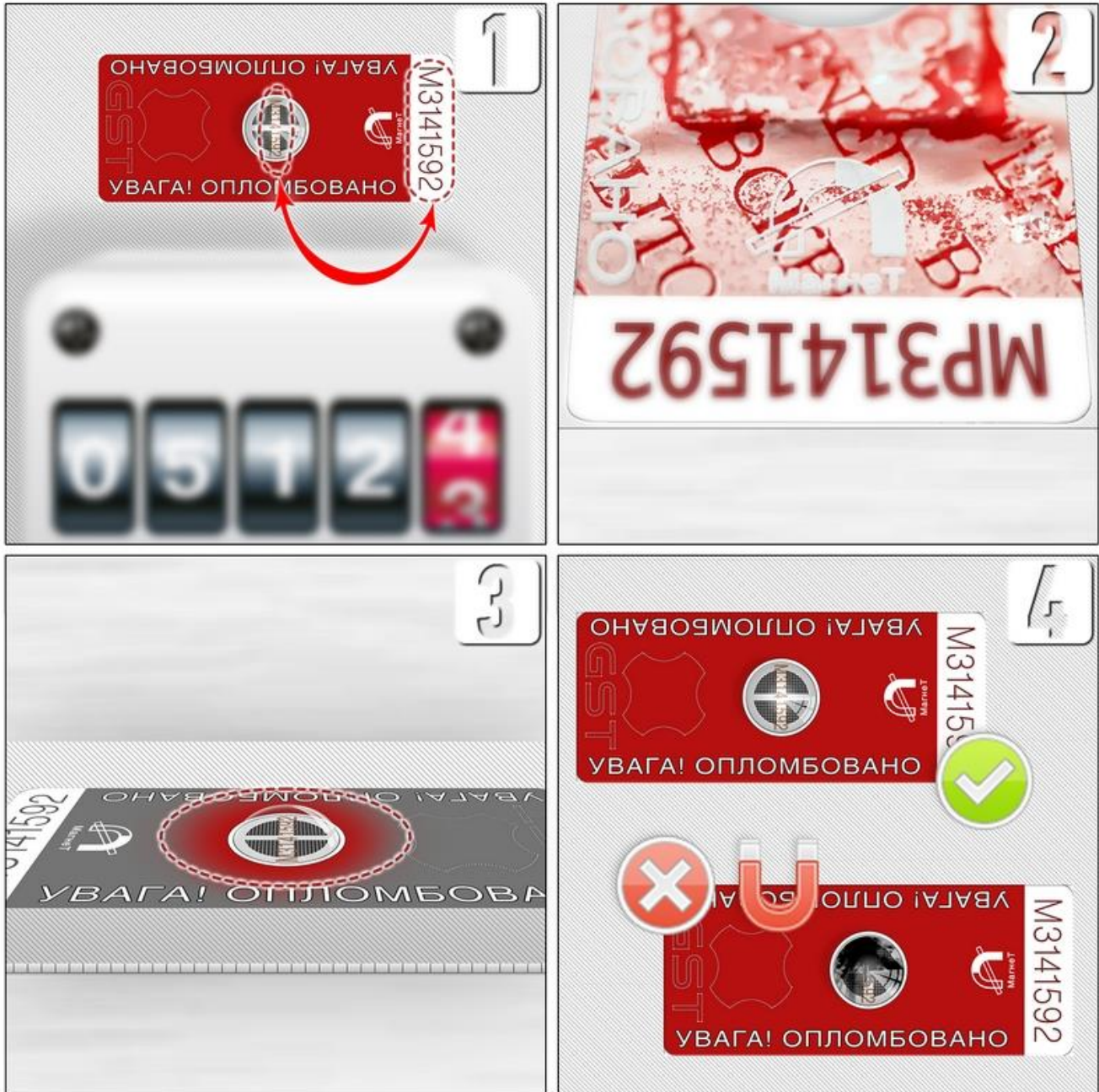
Цель промежуточного контроля: убедиться в том, что пломба находится на объекте и не повреждена, а также отсутствуют признаки ее вскрытия. Если пломба вскрыта это необходимо зафиксировать в протоколе распломбирования. В случае выявления одного из ниже перечисленных пунктов, пломба считается вскрытой.

Этапы промежуточного контроля:

- Проверить соответствие номера пломбы краевой части и на капсуле. Если номер не соответствует, то это свидетельствует о ее подмене;
- Проверить отсутствие скрытой надписи: "ВСКРЫТО OPENED". В случае частичного или полного проявления скрытой надписи OPENED,

то это свидетельствует о ее вскрытии;

- Проверить срабатывание магниточувствительной суспензии (соответствие ее первоначальному положению или узору);
- Проверить целостность капсулы, т. е/ отсутствие деформации.



ИНСТРУКЦИЯ ПО РАСПЛОМБИРОВАНИЮ

Перед распломбированием провести действия согласно инструкции по промежуточному контролю.

- Снять наклейку;
- Очистить поверхность объекта пломбировки спиртосодержащими жидкостями

